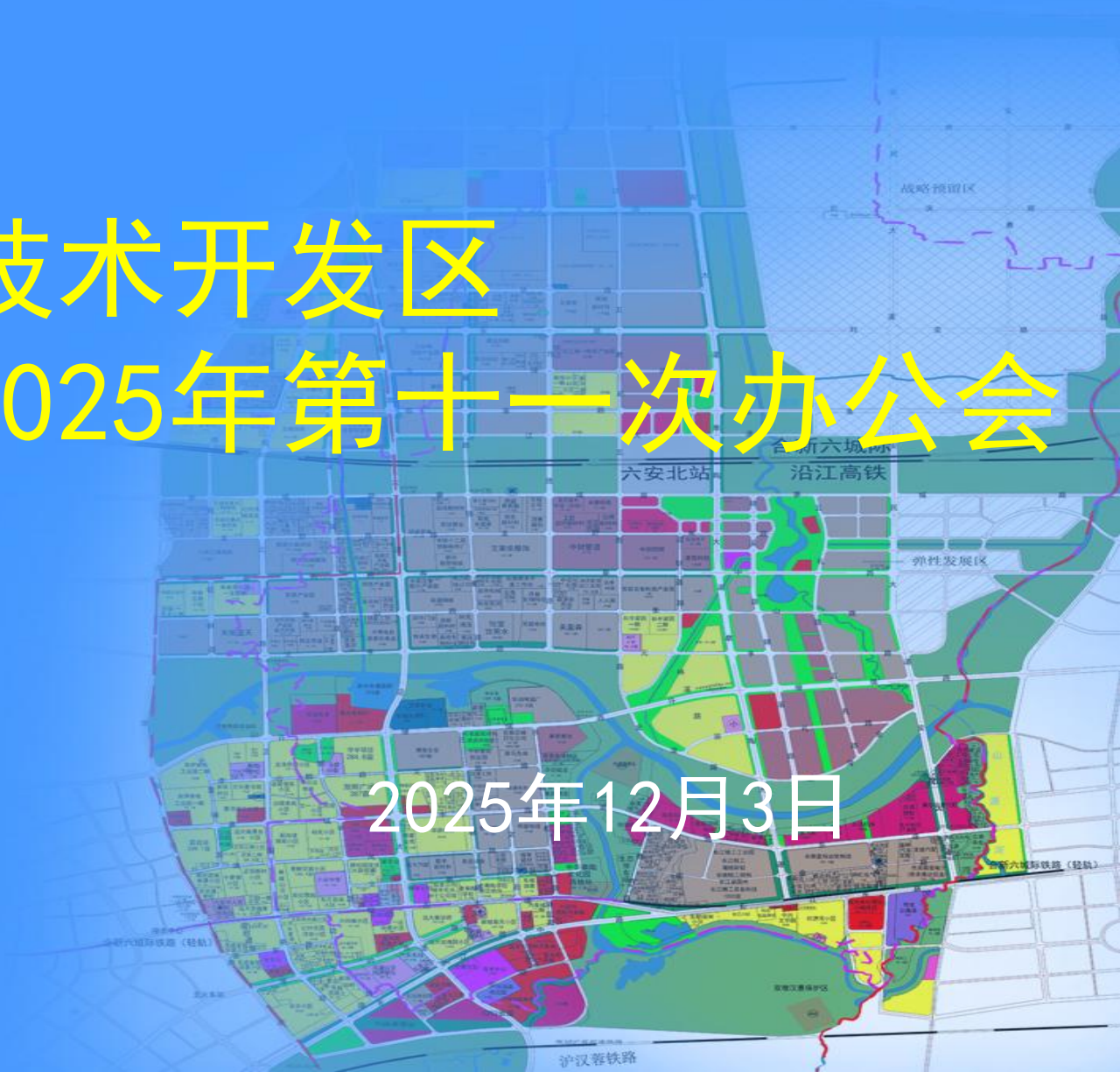


# 六安经济技术开发区 自然资源规划委员会2025年第十一次办公会

2025年12月3日



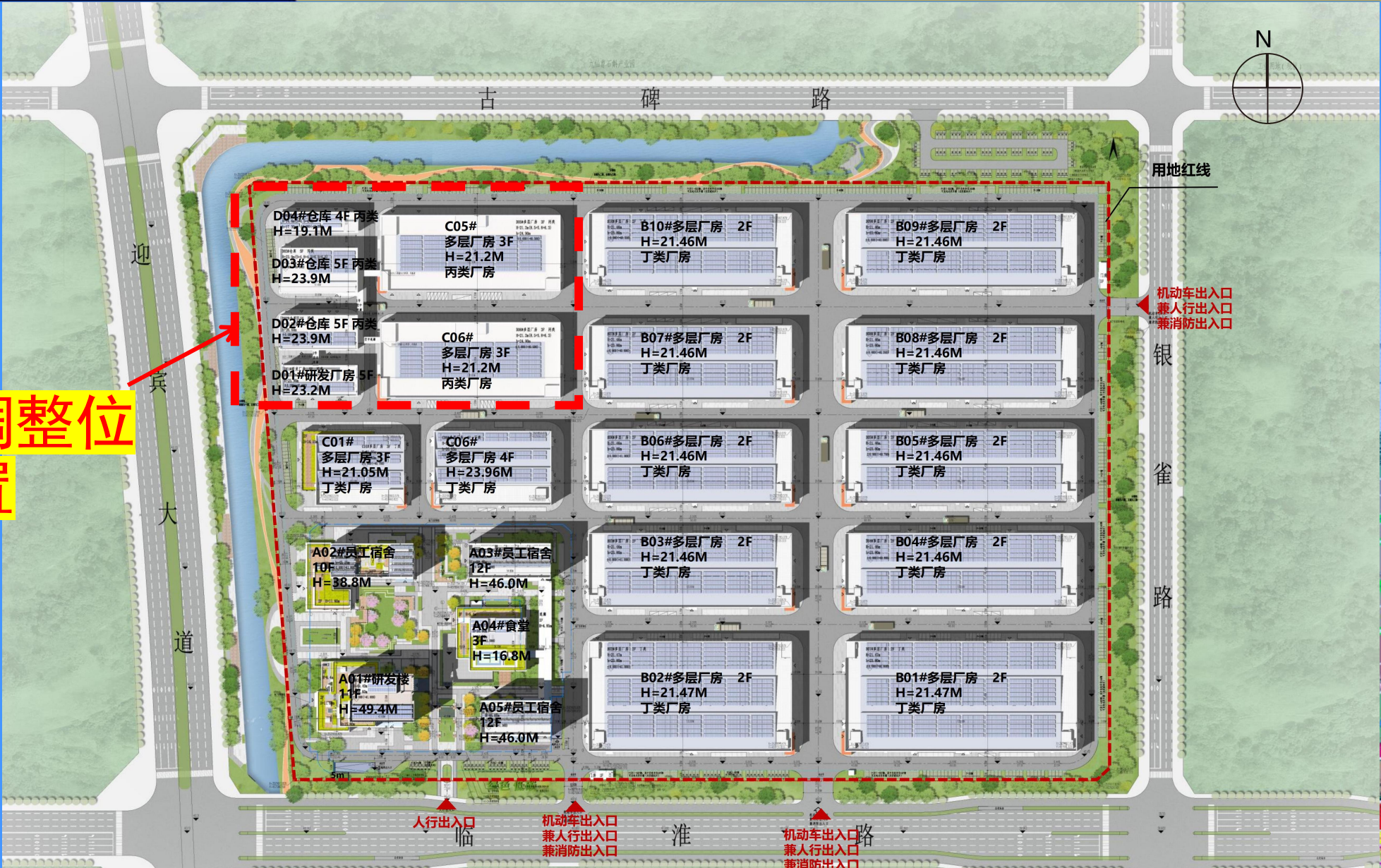
# 一、六安国家级开发区融长入圈绿色合作园及配套项目 规划方案调整

- 项目单位：六安东都控股集团有限公司。
- 用地性质：工业用地。（337亩）
- 项目位置：迎宾大道以东、临淮路以北。





本次调整位置



总平面图



经济技术指标

项目		数据	单位	备注
用地面积		224816	㎡	337.2亩
总建筑面积		332106.95	㎡	
计容建筑面积		561131.73	㎡	
地上建筑面积		308299.07	㎡	
其中	A01#研发楼	17154.73	㎡	建筑面积占比5.78%，建筑面积占总建筑面积不大于15%。
	A02#员工宿舍	12763.52	㎡	
	A03#员工宿舍	14398.79	㎡	用地占比2.57%，建筑面积占比14.16%。行政办公及生活服务设施用地占总用地面积不得大于7%，建筑面积占总建筑面积不大于15%。 A04#餐厅面积包含负一层餐厅面积。
	A04#餐厅	5757.1		
	A05#员工宿舍	12404.86	㎡	
	1号、2号门房	68.4	㎡	
	B01-B10、C01、C06多层厂房	184424.75	㎡	
	D01#研发厂房	5091.43	㎡	
	D02#仓库	6064.06	㎡	
	D03#仓库	8105.78	㎡	
	D04#仓库	2739.3	㎡	
	D05#、D06#多层厂房	38943.06	㎡	
	1号、2号空中连廊	383.29	㎡	
地下建筑面积		23807.88	㎡	不包含负一层餐厅面积
占地面积		110463.28	㎡	
容积率		2.50		不小于2.0
建筑密度		49.13	%	不小于40%
绿地率		5.52	%	不大于10%
机动车停车位		966	辆	厂房、仓库建筑高度<24米按0.1车位/100㎡配置；研发楼、办公楼按1.2车位/100㎡配置；宿舍按1.3车位/100㎡配置。充电桩配比35%。
其中	地上	412	辆	其中充电桩车位53辆
	地下	554	辆	其中充电桩车位282辆
地上非机动车停车位		4532	辆	厂房、仓库建筑高度<24米，非机动车按1.5车位/100㎡配置;研发楼非机动车按1.5车位/100㎡配置;公寓非机动车按1.5车位/100㎡配置

		需求		实际
非机动车停车位		4531	辆	4701
其中	非机动车可充电，有棚	1359	辆	1318
	非机动车无充电	3172	辆	3383
非机动车停车位面积		7703	㎡	
其中	非机动车可充电，有棚	2311	㎡	2244.24
	非机动车无充电	5392	㎡	









## 方案修改前

沿街为2栋多层厂房



## 方案修改后

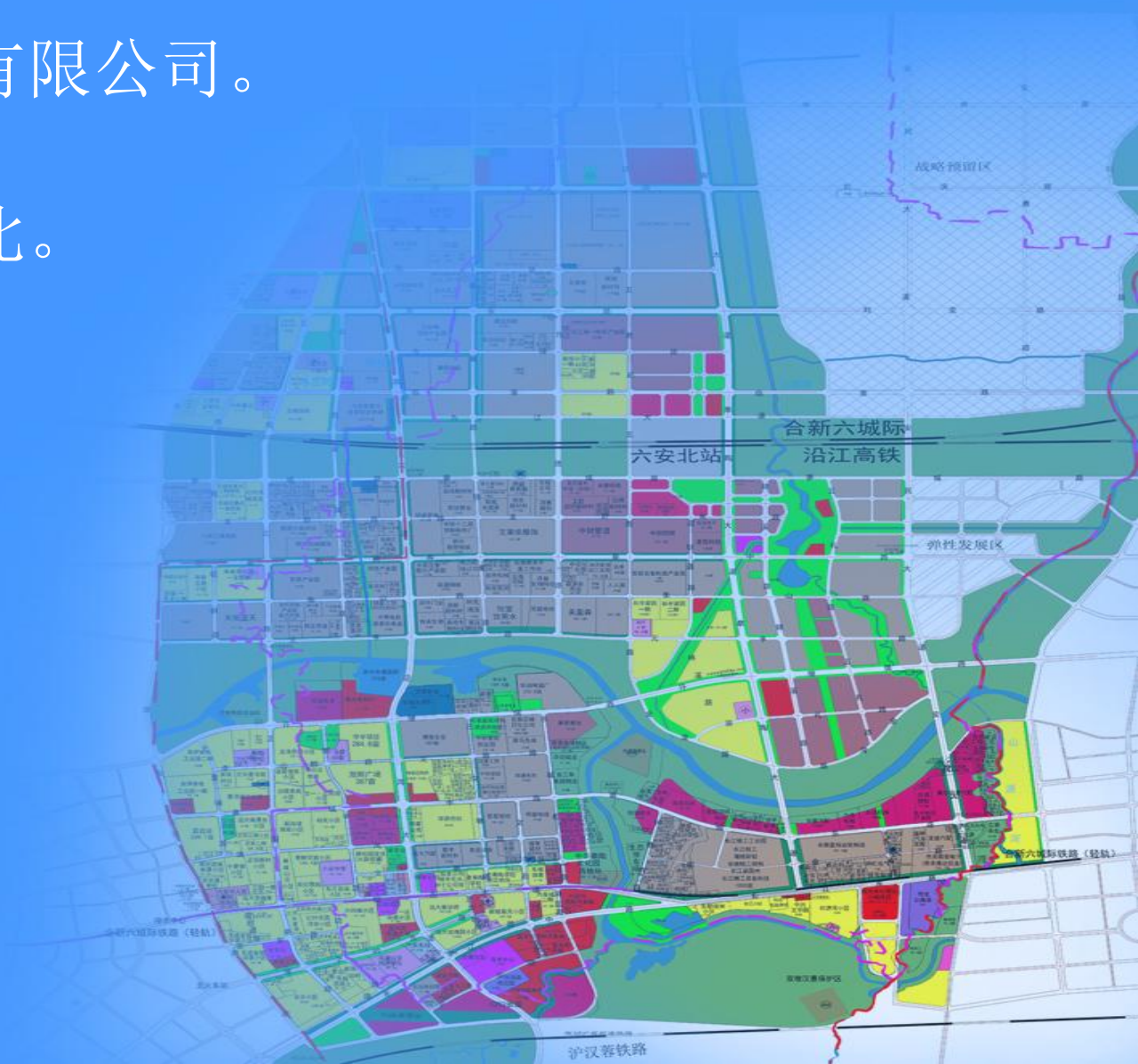
沿街为3栋仓库+1栋研发厂房





## 二、六安美臣金谷环保科技有限公司申请规划方案调整

- 项目单位：六安美臣金谷环保科技有限公司。
- 用地性质：工业用地。（298亩）
- 项目位置：银雀路以东、隐贤路以北。





本次调整位置



项目建、构筑物一览表 (调整后)									
编号	项目	占地面积m²	建筑面积m²	计算容积率面积m²	建筑层数	建筑高度m	备注	备注	备注
01	101# 厂房	3038.14	9039.42	11870.82	3, 局部: 2	23.80	单层1层, 轻钢结构		
02	102# 厂房	3038.14	9039.42	11870.82	3, 局部: 2	23.80	单层1层, 轻钢结构		
03	103# 厂房	5627.30	16598.80	21892.06	3, 局部: 2	23.80	单层1层, 轻钢结构		
04	104# 厂房	5627.30	16598.80	21892.06	3, 局部: 2	23.80	单层1层, 轻钢结构		
05	201# 厂房	3476.64	10191.62	13376.75	3, 局部: 2	23.80	单层1层, 轻钢结构		
06	202# 厂房	3476.64	10191.62	13376.75	3, 局部: 2	23.80	单层1层, 轻钢结构		
07	203# 厂房	3476.64	10191.62	13376.75	3, 局部: 2	23.80	单层1层, 轻钢结构		
08	204# 厂房	3476.64	10191.62	13376.75	3, 局部: 2	23.80	单层1层, 轻钢结构		
09	301# 厂房	5275.30	15542.80	20484.06	3, 局部: 2	23.80	单层1层, 轻钢结构		
10	302# 厂房	5275.30	15542.80	20484.06	3, 局部: 2	23.80	单层1层, 轻钢结构		
11	303# 厂房	5275.30	15542.80	20484.06	3, 局部: 2	23.80	单层1层, 轻钢结构		
12	304# 厂房	5275.30	15542.80	20484.06	3, 局部: 2	23.80	单层1层, 轻钢结构		
13	401# 厂房	4549.95	13449.35	17687.21	3, 局部: 2	23.80	单层1层, 轻钢结构		
14	402# 厂房	5275.30	15542.80	20484.06	3, 局部: 2	23.80	单层1层, 轻钢结构		
15	403# 厂房	5275.30	15542.80	20484.06	3, 局部: 2	23.80	单层1层, 轻钢结构		
16	污水处理车间	2464.80	6801.54	8493.72	4	18.30	轻钢结构		
17	污水收集罐区	2704.00	/	/	/	/	构筑物		
18	501# 厂房	3476.64	10191.62	13376.75	3, 局部: 2	23.80	单层1层, 轻钢结构		
19	502# 厂房	3476.64	10191.62	13376.75	3, 局部: 2	23.80	单层1层, 轻钢结构		
20	10#开闭所	324.00	324.00	324.00	1	4.40	轻钢结构		
21	1#危废库	560.00	560.00	560.00	1	6.10	轻钢结构		
22	2#原料暂存库	560.00	560.00	560.00	1	5.30	轻钢结构		
23	3#原料暂存库	840.00	840.00	840.00	1	5.40	轻钢结构		
24	4#原料暂存库	840.00	840.00	840.00	1	5.30	轻钢结构		
25	5#危废库	1326.00	1326.00	1326.00	1	5.40	轻钢结构		
26	初期雨水收集罐1、2	/	/	/	-1	/	构筑物, 覆土2016.06		
27	门卫一	32.16	32.16	32.16	1	4.80	轻钢结构		
28	门卫二	32.16	32.16	32.16	1	4.80	轻钢结构		
29	门卫三	2164.20	8829.92	8021.15	3, 局部: 2	23.70	轻钢结构		
30	综合服务大楼	209.00	209.00	209.00	1	7.80	轻钢结构		
31	合计	94850.79	264451.77	326180.70	/	/	/		

主要技术经济指标汇总表 (调整后)				
项目	单位	数量	备注	备注
规划总用地面积	m²	198729.00		
建筑物占地面积	m²	94850.79		
建筑密度	%	47.73		≥40%
总建筑面积	m²	264451.77		
其中 地上总建筑面积	m²	252243.00	厂房总建筑面积219132.31	
地下总建筑面积	m²	9208.77	废水处理中心及综合服务大楼地上地下车库	
计算容积率建筑面积	m²	326180.70	厂房类容积率, 20%计容	
容积率		1.64		≥1.30
绿地率	%	4.18		≤10%
非生产性用地面积	m²	2166.20	综合服务大楼	
非生产性用地占比	%	1.09		≤7%
非生产性用房建筑面积	m²	8829.92	综合服务大楼	
非生产性用房建筑面积占比	%	3.37		≤15%
机动车停车位	个	429		
其中 地上停车位	个	429	含充电桩车位30	
地下停车位	个	429	充电桩停车位, 44	
非机动车停车位	个	1200	无充电桩停车位, 12	

总平面布置图 (调整规划)

1:1000

- 说明: 1. 本项目坐标定位采用国家大地2000坐标系;  
2. 高程系统采用1985国家高程基准;  
3. 建筑间距为建筑外墙之间的距离;  
4. 建筑坐标为建筑首层外墙柱点定位;  
5. 标高、尺寸标注以米为单位;  
6. 建筑高度均为建筑檐口距室外周边道路最低点的高度;  
7. 横跨园区道路区域的废水管架与道路交叉面的净高不小于4.5米。

图例:

- 用地红线
- 建筑退红线
- 规划厂区道路
- 道路中心线
- 建筑地下室
- 规划建筑及层数
- 围墙
- 厂区绿地
- 机动车停车位
- 控制坐标
- 建筑地坪标高
- 道路控制标高
- 硬地铺装
- 废水架空管架

8. 消防车道的路面、救援操作场地、消防车通道和救援操作场地外部的管道和暗沟等, 应能承受重型消防车的压力。(机动车道、消防车通道和救援操作场地下面的管道和暗沟, 应满足消防车通行荷载要求, 土质要求 (详各专项设计要求) )  
9. 消防车道和暗沟等不满足消防车通行荷载要求时, 排水管道及两侧应做200mm厚碎石垫层, 给水管道应设钢套保护, 暗沟顶部应设置过路管 (详图)。















### 三、九德路加油站申请开设道口

- 项目单位：六安新开能源发展有限公司。
- 用地性质：商业用地。（5亩）
- 项目位置：九德路以东、刘安路以南。

