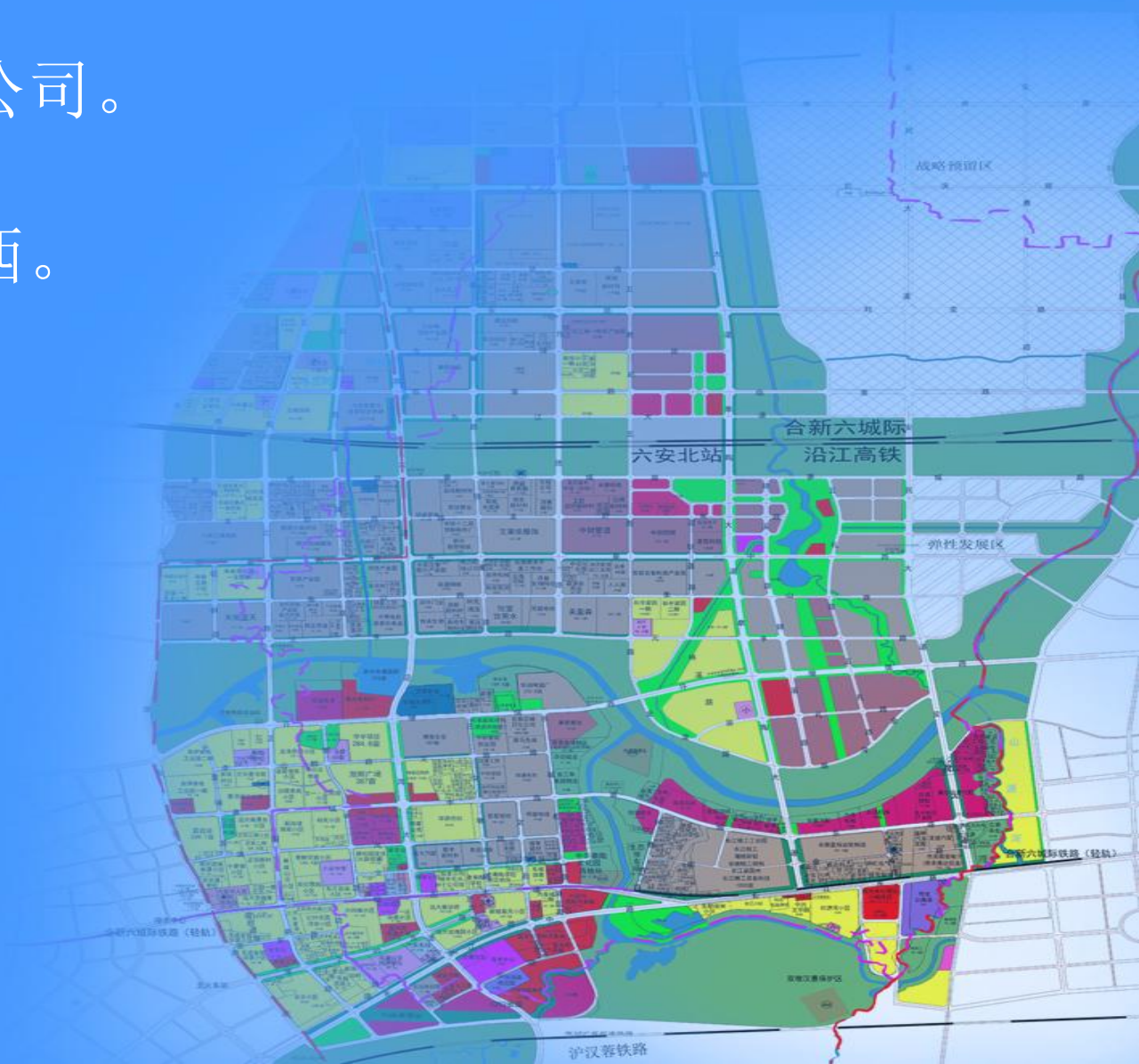


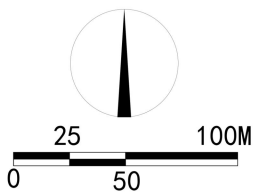
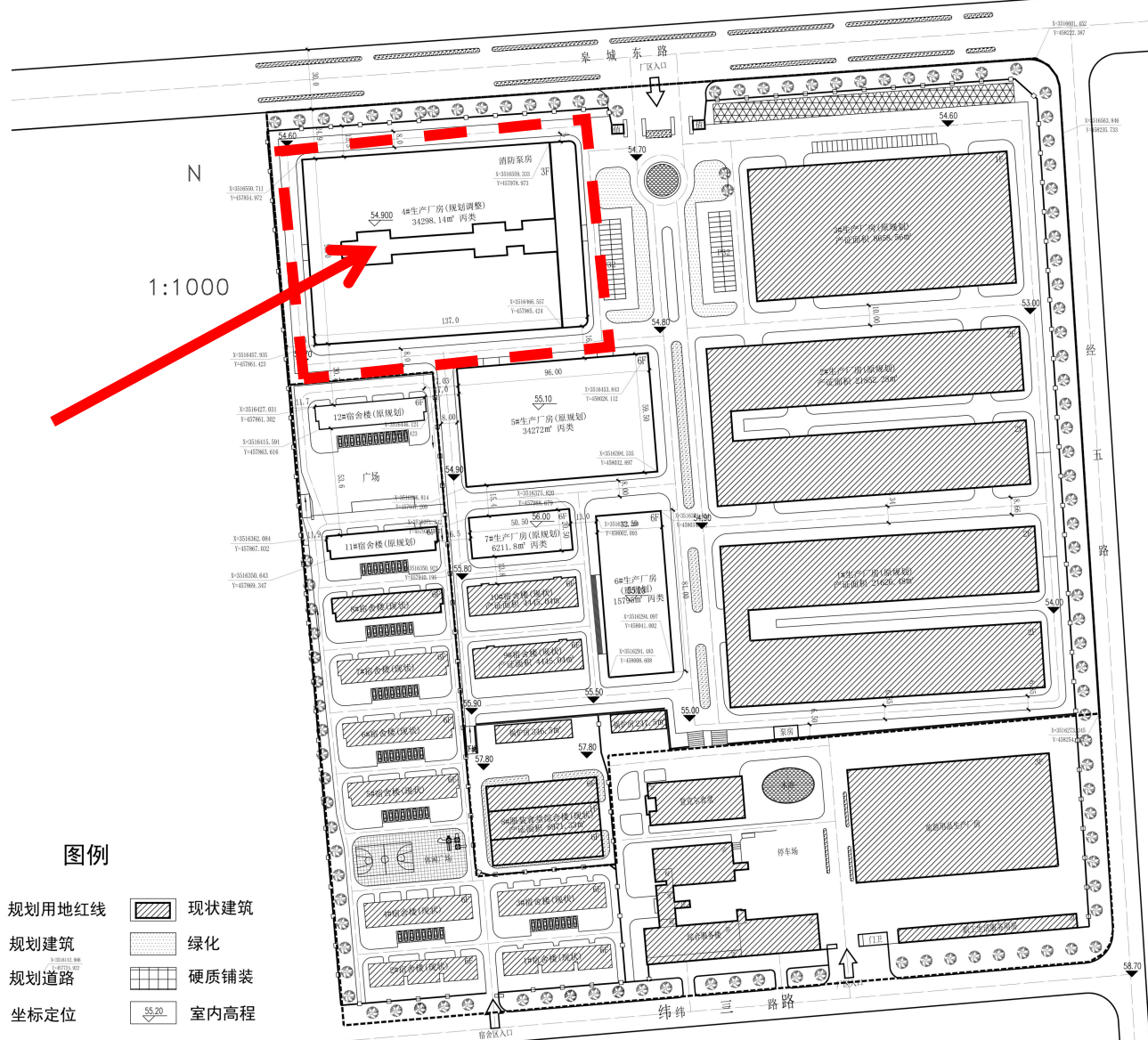
一、安徽星星服装股份有限公司规划方案调整

- 项目单位：安徽星星服装股份有限公司。
- 用地性质：工业用地。（251亩）
- 项目位置：皋城路以南、文蔚路以西。



安徽星星集团有限公司厂区调整——规划总平面图

拟建4#
生产厂房
丙类



主要技术经济指标

项目	单位	数量	备注
规划总用地面积	m²	179125	
总建筑面积	m²	233329.7	
计容积率总建筑面积	m²	241666.23	事建广[2019]第10号
综合容积率	—	1.35	事建广[2019]第10号
建筑基底面积	m²	72619.66	
建筑密度	%	40.54	
绿地率	%	11.5	
机动车停车位	个	157	
非机动车停车位	个	2340	
行政办公及生活配套建筑面积	m²	17861.4	事建广[2019]第10号
行政办公及生活配套基底面积	m²	3825	事建广[2019]第10号
行政办公及生活配套面积占比	%	22.90	事建广[2019]第10号
	%	5.47	事建广[2019]第10号

建筑物一览表

项目	层数	占地面积 (m²)	建筑面积 (m²)	计容积率建筑面积 (m²)	备注
4#生产厂房(地上)	3	11425.9	34298.14	34298.14	规划调整
5#生产厂房	6	5712	34272	34272	原规划
6#生产厂房	6	2632.5	15795	15795	原规划
7#生产厂房	6	1035.3	6211.8	6211.8	原规划
11#宿舍楼	6	632	4178	4178	原规划
12#宿舍楼	6	632	4178	4178	原规划
消防泵房	-1	-	322	-	4#楼地下
小计		22069.7	99254.94	98932.94	
1#生产厂房	2	11805.4	21626.48	21626.48	
2#生产厂房	2	10198	21852.28	21852.28	
3#生产厂房	1	8658.56	8658.56	17317.12	原规划
8#服装食堂综合楼	1-6	2199	8971.33	8971.33	
旅游用品生产厂房	3	5712	17225	17225	
综合服务楼	5	2800	10023	10023	
登克食堂	2	1009	1819	1819	
职工生活服务用房	3	754	2009	2009	
1#宿舍楼	6	629	3801	3801	
2#宿舍楼	6	629	3801	3801	
3#宿舍楼	6	662	4019	4019	
4#宿舍楼	6	662	4019	4019	
5#宿舍楼	6	662	4178	4178	
6#宿舍楼	6	632	4178	4178	
7#宿舍楼	6	632	4178	4178	
8#宿舍楼	6	632	4178	4178	
9#宿舍楼	6	813	4445.04	4445.04	
10#宿舍楼	6	813	4445.04	4445.04	
锅炉房	1	594	594	594	
值班室	1	54	54	54	
小计		50549.96	134074.7	142733.3	
合计		72619.66	233329.7	241666.2	

图例

- 规划用地红线
- 规划建筑
- 规划道路
- 坐标定位
- 现状建筑
- 绿化
- 硬质铺装
- 室内高程

备注：2000国家大地坐标系、1985国家高程基准。

安徽星星集团有限公司厂区调整——规划总平面图

拟建4#
生产厂房
丙类

调整说明：原规划现代物流综合楼和原规划4#厂房调整为1栋大的4#厂房。其余部分规划总平布局均未改动。

图例

- 规划用地红线

现状建筑

规划建筑

绿化

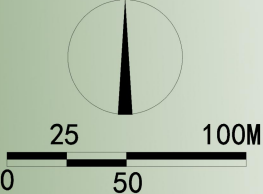
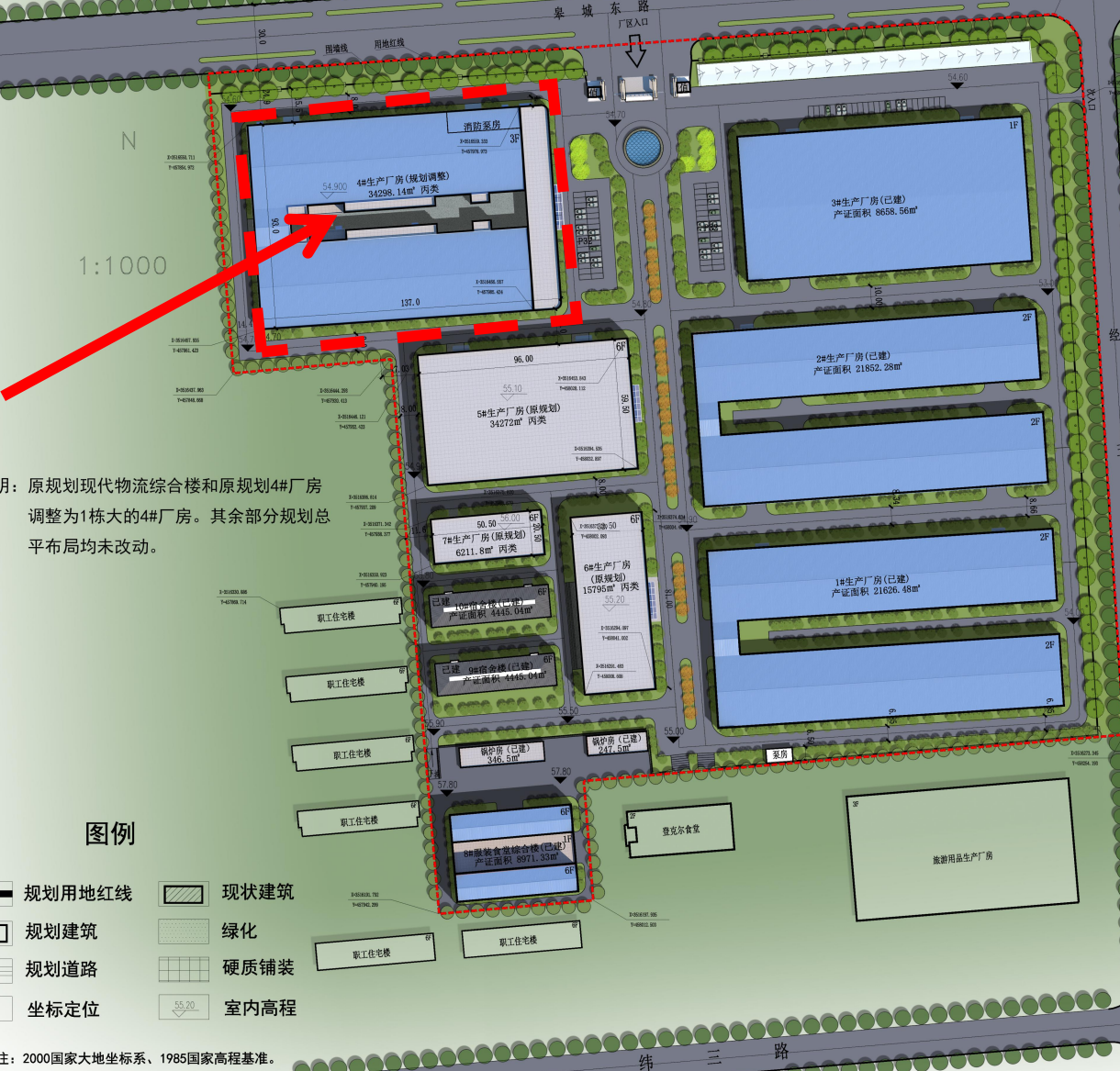
规划道路

硬质铺装

坐标定位

室内高程
-

备注：2000国家大地坐标系、1985国家高程基准。



主要技术经济指标

项 目	单 位	数 量	备 注
规划总用地面积	㎡	120359.51	
总建筑面积	㎡	161545.7	
计容积率总建筑面积	㎡	169882.2	单独厂房层高按3.6m的按层计算，层高达到7.2m按3层计算
综合容积率	—	1.41	
建筑基底面积	㎡	55940.66	
建筑密度	%	46.48	
绿地率	%	11.5	
机动车停车位	个	89	
非机动车停车位	个	1200	
行政办公及生活配套建筑面积	㎡	17861.4	原规划综合楼、宿舍
行政办公及生活配套基底面积	㎡	3825	原规划综合楼、宿舍
行政办公及生活配套面积占比	%	11.06	占总建筑面积比例
	%	3.18	占总用地面积比例

建筑物一览表

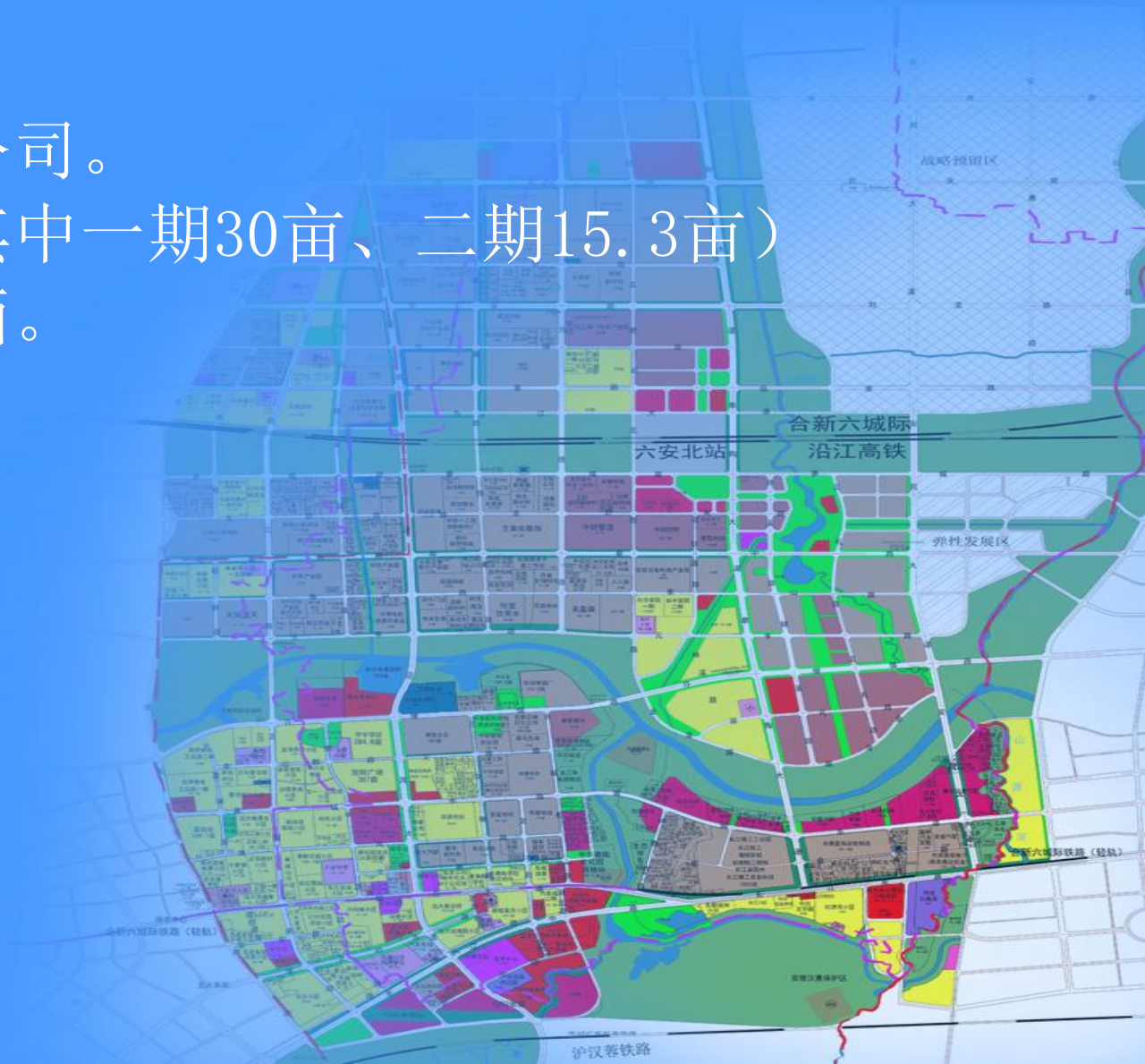
项 目	层数(层)	占地面积(㎡)	建筑面积(㎡)	计容积率(㎡)	备 注
4#生产厂房(地上)	3	11425.9	34298.14	34298.14	规划调整
5#生产厂房	6	5712	34272	34272	原规划
6#生产厂房	6	2632.5	15795	15795	原规划
7#生产厂房	6	1035.3	6211.8	6211.8	原规划
消防泵房	-1	-	322	-	4#楼地下
小 计		20805.7	90898.94	90576.94	
1#生产厂房	2	11805.4	21626.48	21626.48	
2#生产厂房	2	10198	21852.28	21852.28	
3#生产厂房	1	8658.56	8658.56	17317.12	
8#服装食堂综合楼	1-6	2199	8971.33	8971.33	
9#宿舍楼	6	813	4445.04	4445.04	
10#宿舍楼	6	813	4445.04	4445.04	
锅炉房	1	594	594	594	
值班室	1	54	54	54	
小 计		35134.96	70646.73	79305.29	
合计		55940.66	161545.7	169882.2	

安徽星星服装股份有限公司鸟瞰图

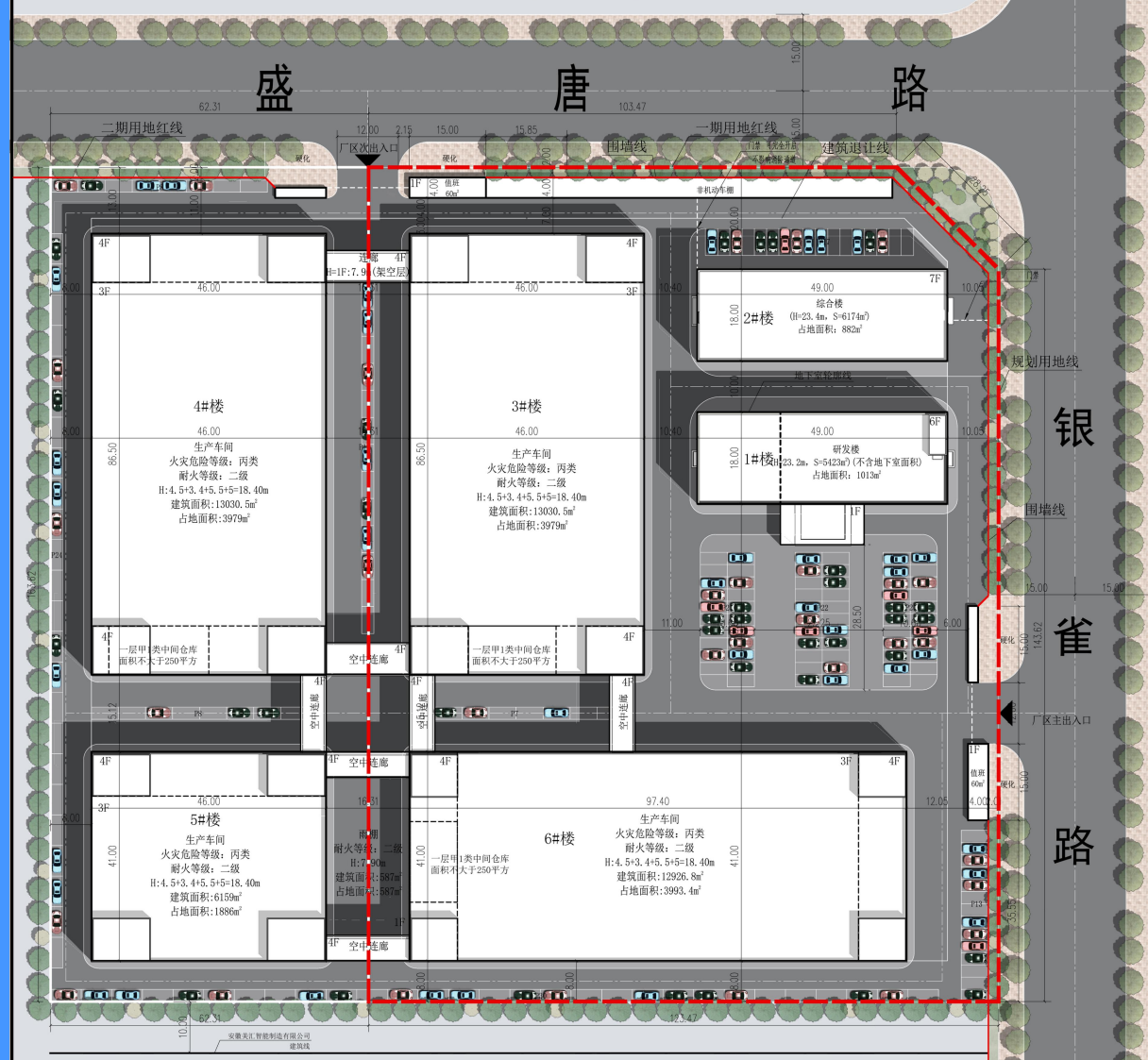


二、安徽宝奂智能科技有限公司厂区规划设计方案调整

- 项目单位：安徽宝奂智能科技有限公司。
- 用地性质：工业用地。（45.3亩，其中一期30亩、二期15.3亩）
- 项目位置：盛唐路以南、银雀路以西。



安徽宝奂智能科技有限公司
汽车注塑件及精密模具生产项目-规划总平面图



图例：

- 新建建筑
- 用地红线
- 植物 绿化
- 37.00 (±0.00) 建筑物室外±0.000的绝对标高
- 一期界限
- 二期界限
- 停车位
- 道路
- 出入口
- 4米消防通道

注明：

1. 本图规划用地范围由建设单位提供。
2. 本图坐标系采用2000坐标系，高程为85国家基准高程。
3. 本图建、构筑物与道路的距离以外墙线计，坐标为单体外墙体交点坐标。
4. 总图尺寸以米为单位。
5. 厂内道路转弯半径不小于9米。
6. 厂内的室外景观，详见景观二次设计图纸。
7. 图纸建筑高度H计算不含室内外高差。
8. 厂内屋顶设计太阳能光伏，面积不小于整个厂房屋顶面积的50%。

规划技术经济指标表

项目名称	单位	数量	备注
规划净用地面积	m ²	30194.69	
建筑占地面积	m ²	16439.40	
总建筑面积	m ²	57743.80	
其中地上总建筑面积	m ²	57450.80	
地下总建筑面积	m ²	239	
计容建筑面积	m ²	57450.80	
容积率	%	1.90	
建筑密度	%	54.4	
绿地率	%	8	
其中机动车位	个	184	
非机动车位	个	满足职工需求	
行政办公及生活服务设施占比		10.9	建筑面积比例
占比		3.31	用地面积比例
研发、设计、检测、中试设施占比		9.40	建筑面积比例

注：此次指标统计不含连廊面积

建筑及配套设施明细表 (单位:m)

项目名称	占地面积	建筑面积	计容面积	备注
3#楼	3979.00	13030.5	13030.5	
4#楼	3979.00	13030.5	13030.5	
5#楼	1886.00	6159	6159	
6#楼	3993.40	12926.8	12926.8	
1#楼	1013.00	5423.00	5423.00	
2#楼	882.00	6174.00	6174.00	
值班室	120.00	120.00	120.00	
雨棚	587.00	587.00	587.00	
地下消防水泵房	/	293.00	0.00	
合计	16439.40	57743.80	57450.80	

规划技术经济指标表

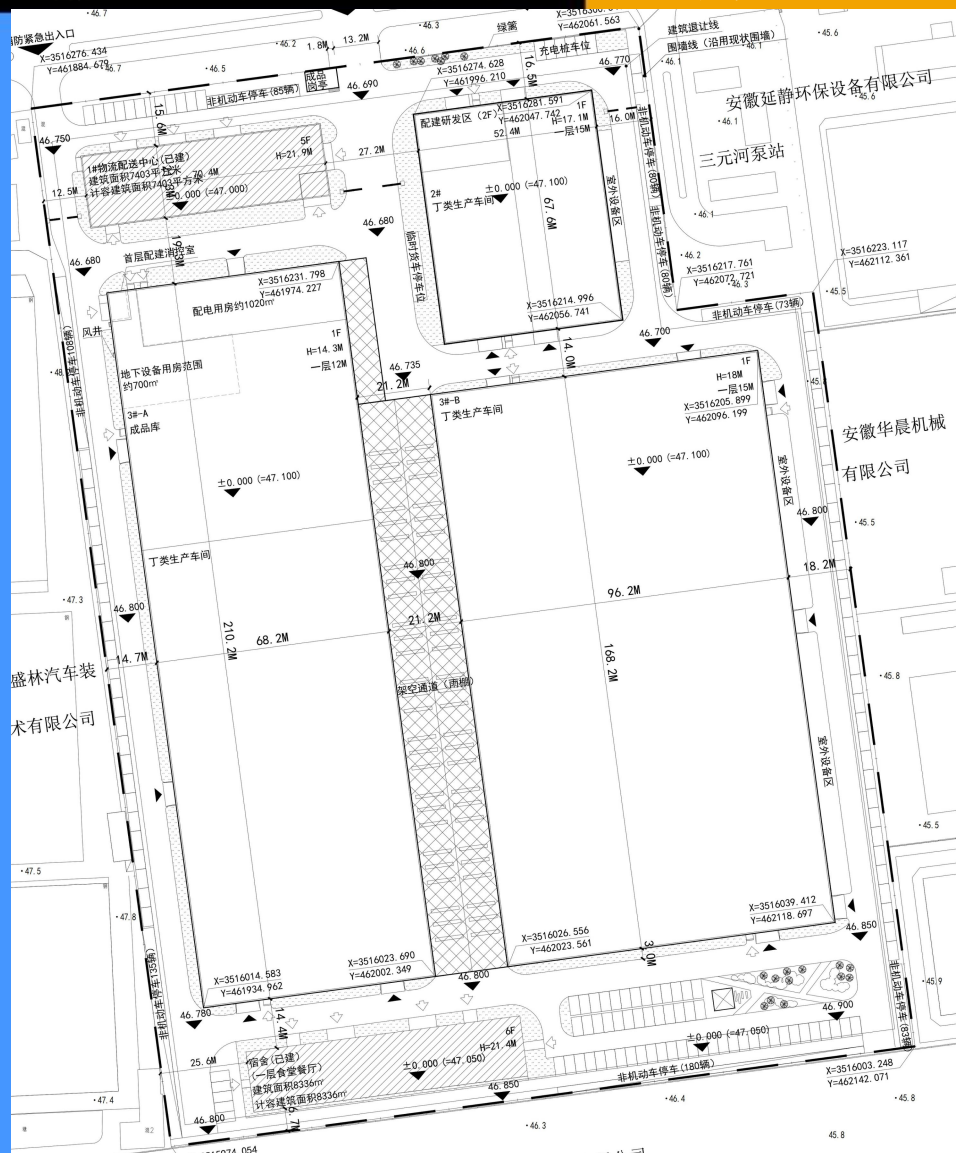
项目名称	单位	数量	备注
规划净用地面积	m ²	30194.69	
建筑占地面积	m ²	16439.40	
总建筑面积	m ²	57743.80	
其中地上总建筑面积	m ²	57450.80	
地下总建筑面积	m ²	239	
计容建筑面积	m ²	57450.80	
容积率	%	1.90	
建筑密度	%	54.4	
绿地率	%	8	
其中机动车位	个	184	
非机动车位	个	满足职工需求	
行政办公及生活服务设施占比		10.9	建筑面积比例
占比		3.31	用地面积比例
研发、设计、检测、中试设施占比		9.40	建筑面积比例

注：此次指标统计不含连廊面积

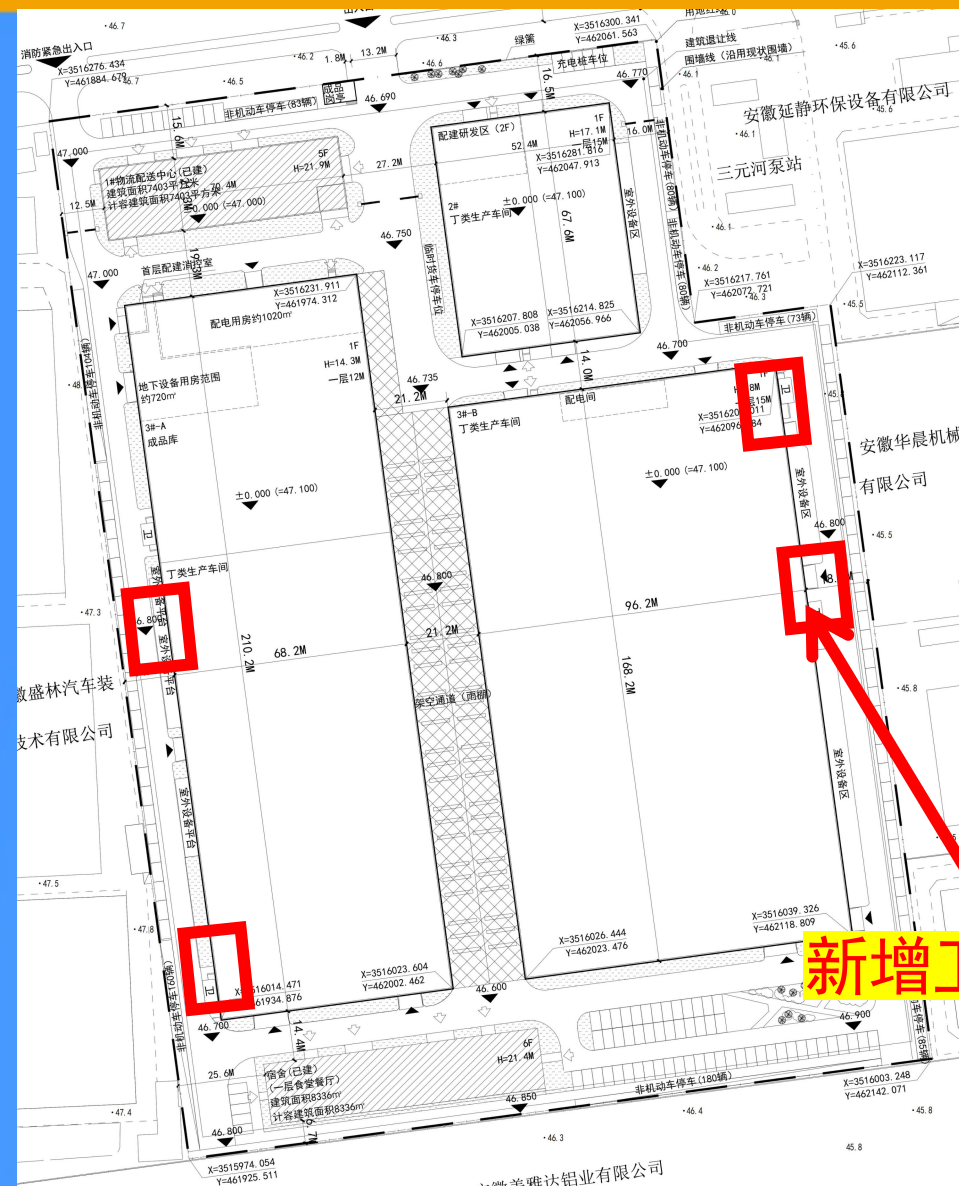
建筑及配套设施明细表 (单位:m)

项目名称	占地面积	建筑面积	计容面积	备注
3#楼	3979.00	13030.5	13030.5	
4#楼	3979.00	13030.5	13030.5	
5#楼	1886.00	6159	6159	
6#楼	3993.40	12926.8	12926.8	
1#楼	1013.00	5423.00	5423.00	
2#楼	882.00	6174.00	6174.00	
值班室	120.00	120.00	120.00	
雨棚	587.00	587.00	587.00	
地下消防水泵房	/	293.00	0.00	
合计	16439.40	57743.80	57450.80	





原批准方案



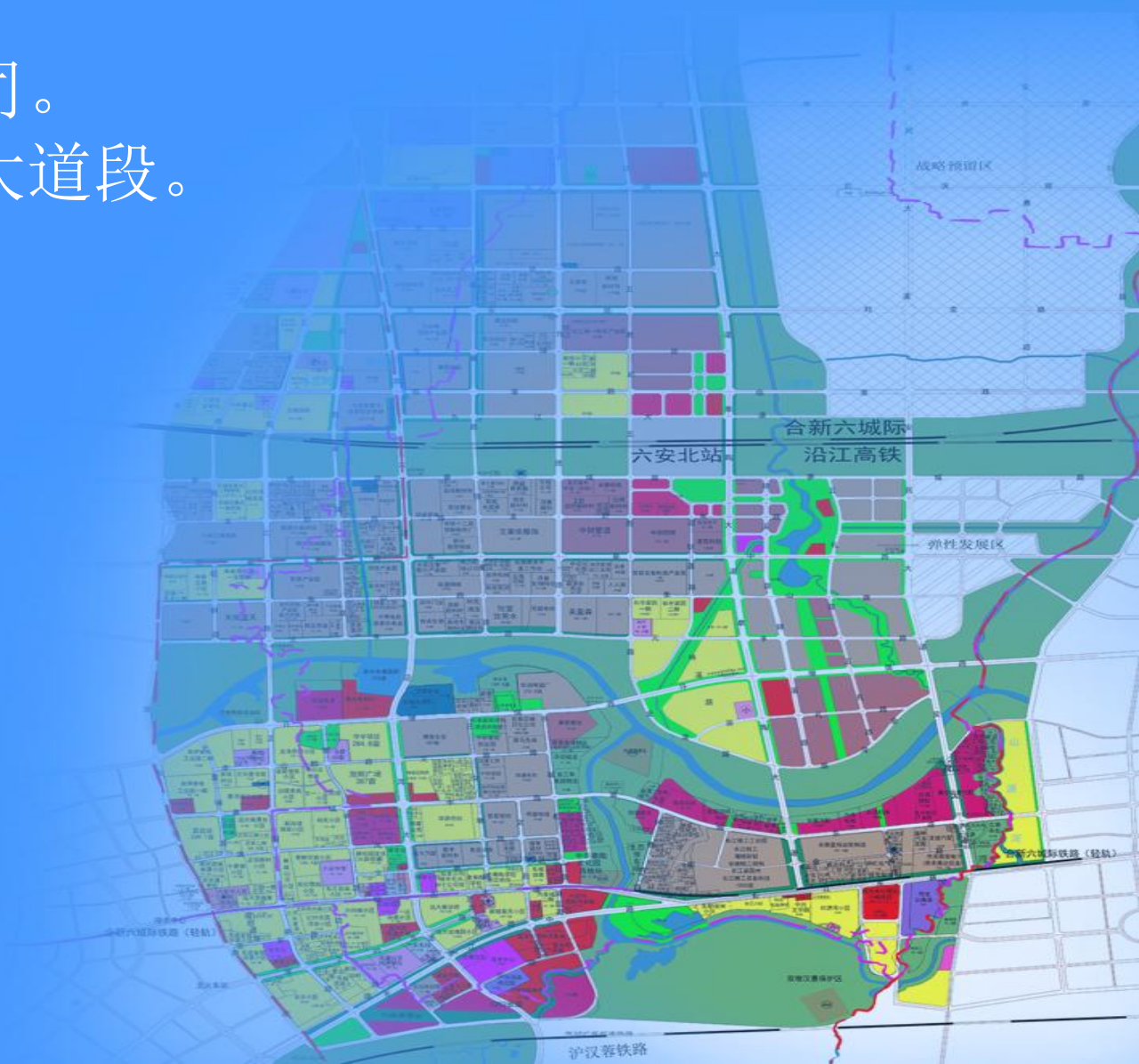
新规划方案

新增卫生间位置



四、五教路强电迁改工程方案

- 项目单位：安徽省铁路集团有限公司。
- 项目位置：10kV线路五教路至皋陶大道段。



电力线路改迁图

